

# Tout Moun Vle Ale Nan Syèl !



*Men, kiyès k'ap ale toutbon ?*

## 1. Pwoblèm Bondye genyen ak nou.

- Paske Bondye sen konplètman, li paka sipòte moun ki fè peche. **Prov 15:9** « Seyè a pa ka sipòte jan mechan yo ap viv la. Men, li renmen moun k'ap fè sa ki dwat devan li. »
- Paske Bondye totalman sen, li pa ka tolere mechan toupre l. **Sòm 5:5** « Ou se yon Bondye ki pa pran plezi nan bagay ki mal. Ou pa tolere mechan yo bò kote ou. »
- Bondye rayi peche menm. **Sòm 11:5** « Sènyè a sonde jis la: Men li rayi mechan an e sila a ki pran plezi nan vyolans. »



## 2. Pwoblèm nou genyen nou menm.

- Tout moun fè peche. **Wom 3:23** « Tout moun fè peche; yo tout vire do bay Bondye ki gen pouvwa a. »
- Se peche nou yo ki mete yon baryè ant nou e Bondye. **Ezayi 59:2** « Men se mechanste nou yo ki mete yon bayè ant nou ak Bondye nou an. Se peche nou yo ki fè l' vire figi l' pou l' pa tandè nou. »
- Fòk peche pini. **Ezek 18:4** « Moun ki fè peche a, se li menm k'ap mouri. »
- Konsekans peche se lanfè. **Wom 6:23** « Peche peye nou kach: li ban nou lanmò. »



## 3. Solisyon Pwoblèm nan.

- Bondye vle rekonsilye avè w. **1Tim 2:5** « Se yon sèl Bondye a ki genyen. Se yon sèl moun tou ki mete lèzòm dakò ak Bondye ankò, se Jezi, Kris la. »
- Bondye vle padonne peche w yo. **1Jan 2:2** « Jezikri te ofri tèt li tankou bèt yo ofri bay Bondye, pou Bondye te ka padonnen peche nou yo. »
- Ou kapab rekonsilye ak Dye depi w pran Jezi kòm Sovè w. **Ebre 9:15** « Se poutèt sa, Kris la se yon avoka ki tabli yon nouvo kontra ant Bondye ak lèzòm ... Tou sa, paske Kris la mouri. Avèk mouri li mouri a, li delivre tout moun anba chenn peche yo te fè sou premye kontra a.»



# Tout Moun Vle Ale Nan Syèl !



*Men, kiyès k'ap ale toutbon ?*

## 1. Pwoblèm Bondye genyen ak nou.

- Paske Bondye sen konplètman, li paka sipòte moun ki fè peche. **Prov 15:9** « Seyè a pa ka sipòte jan mechan yo ap viv la. Men, li renmen moun k'ap fè sa ki dwat devan li. »
- Paske Bondye totalman sen, li pa ka tolere mechan toupre l. **Sòm 5:5** « Ou se yon Bondye ki pa pran plezi nan bagay ki mal. Ou pa tolere mechan yo bò kote ou. »
- Bondye rayi peche menm. **Sòm 11:5** « Sènyè a sonde jis la: Men li rayi mechan an e sila a ki pran plezi nan vyolans. »



## 2. Pwoblèm nou genyen nou menm.

- Tout moun fè peche. **Wom 3:23** « Tout moun fè peche; yo tout vire do bay Bondye ki gen pouvwa a. »
- Se peche nou yo ki mete yon baryè ant nou e Bondye. **Ezayi 59:2** « Men se mechanste nou yo ki mete yon bayè ant nou ak Bondye nou an. Se peche nou yo ki fè l' vire figi l' pou l' pa tandè nou. »
- Fòk peche pini. **Ezek 18:4** « Moun ki fè peche a, se li menm k'ap mouri. »
- Konsekans peche se lanfè. **Wom 6:23** « Peche peye nou kach: li ban nou lanmò. »



## 3. Solisyon Pwoblèm nan.

- Bondye vle rekonsilye avè w. **1Tim 2:5** « Se yon sèl Bondye a ki genyen. Se yon sèl moun tou ki mete lèzòm dakò ak Bondye ankò, se Jezi, Kris la. »
- Bondye vle padonne peche w yo. **1Jan 2:2** « Jezikri te ofri tèt li tankou bèt yo ofri bay Bondye, pou Bondye te ka padonnen peche nou yo. »
- Ou kapab rekonsilye ak Dye depi w pran Jezi kòm Sovè w. **Ebre 9:15** « Se poutèt sa, Kris la se yon avoka ki tabli yon nouvo kontra ant Bondye ak lèzòm ... Tou sa, paske Kris la mouri. Avèk mouri li mouri a, li delivre tout moun anba chenn peche yo te fè sou premye kontra a.»



## 4. Reyalite Lavi

- Menm kreyen legliz ap viv tankou ipokrit san yo pa krent anyen pou sa.

**Mat 23:33** « Bann rize, bann vèmen! Kouman n'a fè chape anba chatiman lanfè a? »



- Majorite moun renmen lajan plis pase Bondye.

**1Tim 6:10** « Paske, renmen lajan fè moun fè tout kalite bagay ki mal. Gen moun ki sitèlman anvè gen lajan, yo pèdi chemen lafwa a nèt. »



- Majorite moun pi enterese nan chelbè pase Bondye.

**2Tim 3:4** « Y'ap pito plezi pase sèvis Bondye. »

## 5. Konsekans Endesizyon

- Ou gen pou rann Bondye kont.

**Ekl 12:14** « Paske Bondye ap jije tou sa n'ap fè, kit yo bon, kit yo pa bon, ata bagay nou fè an kachèt. »

- Kreyen an gen pou jije pou sa li fè.

**1Kor 3:13** « Men, se jou jijman an n'a wè ki kalite travay chak moun te bay... Dife a pral sonde travay chak moun. L'ap fè wè kalite travay yo. »

- Moun k'ap tann jis dèmen pou pran desizyon kapab two ta.

**Jak 4:14** « Nou pa menm konnen sa lavi nou va ye denmen. Lavi nou tankou yon nwaj. Li parèt pou yon ti tan. Apre sa, li disparèt. »



## 6. Se w ki pou chwazi !

- Si w vle chape lanfè, kisa pou w fè ?

- ... pran Jezi kòm avoka w.
- ... mande l padon pou peche w yo.
- ... aksepte Jezi kòm Sovè e Mèt lavi w.
- ... konsakre lavi w bay Jezi.
- ... vire do bay anyen vi w.

**Ebre 12:25** « Veye kò nou! Pa refize koute pawòl moun k'ap pale ak nou an. Moun ki te refize koute pawòl moun ki t'ap ba yo avètisman Bondye sou latè a, yo pa t' chape anba chatiman an. Nou pa bezwen mande si nou menm nou ka delivre si nou vire do bay moun k'ap pale ak nou antan l' nan syèl la. »



## 7. Ki Desizyon W ?

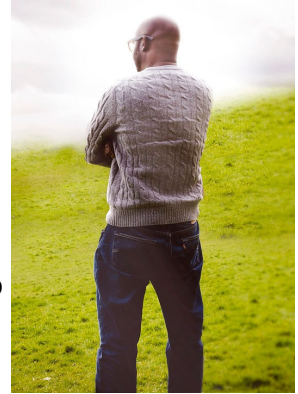
Eske w'ap remèt lavi w nan men Bondye ?

**Jozye 24:15** « Men, pou mwen menm ansanm ak tout moun lakay mwen, se Seyè a n'ap sèvi. »

Eske w'ap angaje w ak Jezi Kris jodia ?

**2Kor 6:2** « Se jòdi a menm nou ka jwenn delivrans. »

Panse a sa avan li two ta !



## 4. Reyalite Lavi

- Menm kreyen legliz ap viv tankou ipokrit san yo pa krent anyen pou sa.

**Mat 23:33** « Bann rize, bann vèmen! Kouman n'a fè chape anba chatiman lanfè a? »



- Majorite moun renmen lajan plis pase Bondye.

**1Tim 6:10** « Paske, renmen lajan fè moun fè tout kalite bagay ki mal. Gen moun ki sitèlman anvè gen lajan, yo pèdi chemen lafwa a nèt. »



- Majorite moun pi enterese nan chelbè pase Bondye.

**2Tim 3:4** « Y'ap pito plezi pase sèvis Bondye. »

## 5. Konsekans Endesizyon

- Ou gen pou rann Bondye kont.

**Ekl 12:14** « Paske Bondye ap jije tou sa n'ap fè, kit yo bon, kit yo pa bon, ata bagay nou fè an kachèt. »

- Kreyen an gen pou jije pou sa li fè.

**1Kor 3:13** « Men, se jou jijman an n'a wè ki kalite travay chak moun te bay... Dife a pral sonde travay chak moun. L'ap fè wè kalite travay yo. »

- Moun k'ap tann jis dèmen pou pran desizyon kapab two ta.

**Jak 4:14** « Nou pa menm konnen sa lavi nou va ye denmen. Lavi nou tankou yon nwaj. Li parèt pou yon ti tan. Apre sa, li disparèt. »



## 6. Se w ki pou chwazi !

- Si w vle chape lanfè, kisa pou w fè ?

- ... pran Jezi kòm avoka w.
- ... mande l padon pou peche w yo.
- ... aksepte Jezi kòm Sovè e Mèt lavi w.
- ... konsakre lavi w bay Jezi.
- ... vire do bay anyen vi w.

**Ebre 12:25** « Veye kò nou! Pa refize koute pawòl moun k'ap pale ak nou an. Moun ki te refize koute pawòl moun ki t'ap ba yo avètisman Bondye sou latè a, yo pa t' chape anba chatiman an. Nou pa bezwen mande si nou menm nou ka delivre si nou vire do bay moun k'ap pale ak nou antan l' nan syèl la. »



## 7. Ki Desizyon W ?

Eske w'ap remèt lavi w nan men Bondye ?

**Jozye 24:15** « Men, pou mwen menm ansanm ak tout moun lakay mwen, se Seyè a n'ap sèvi. »

Eske w'ap angaje w ak Jezi Kris jodia ?

**2Kor 6:2** « Se jòdi a menm nou ka jwenn delivrans. »

Panse a sa avan li two ta !

